

Isbjørne

Indsamling af prøver fra fangsten

Hvorhen?

Røret med prøverne lægges sammen med det udfyldte skema i en konvolut, der sendes til kommunens erhvervskonsulent. Det er vigtigt, at der samles prøver, så vi sammen kan bevare isbjørnene og sikre en bæredygtig fangst i fremtiden. Mangler du prøverør kontakt kommunens erhvervskonsulent.

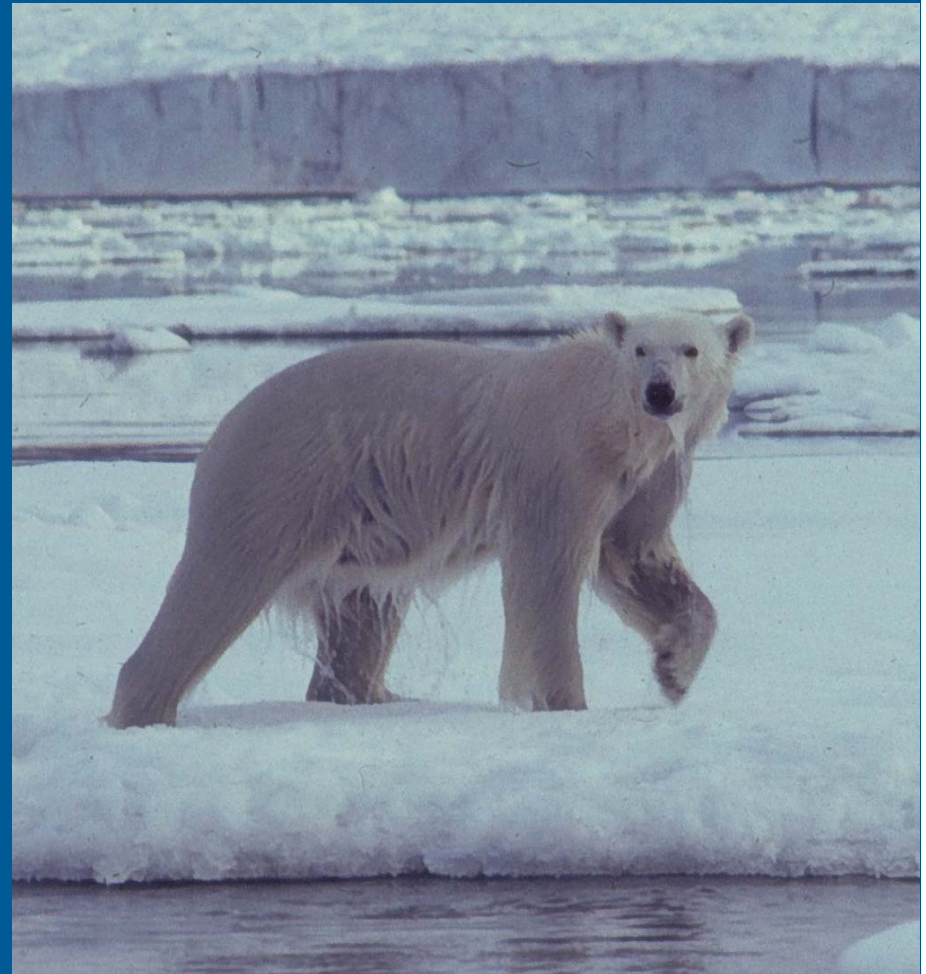
Har du spørgsmål?

Har du spørgsmål i forbindelse med isbjørneprøverne, kan du kontakte:

Projektkoordinator Peter Hegelund
Telefon: 361244 e-mail: pehe@natur.gl

Vil du vide mere om indsamlingen, besøg: www.natur.gl

Pinngortitaleriffik - Grønlands Naturinstitut



Isbjørne - indsamling af prøver fra fangsten

Fra 1. januar 2012 skal alle isbjørnefangere indlevere en lille prøve af tungen og en lille tand fra hver isbjørn, der skydes.

Hvorfor?

Tunge: Prøven fra tungen skal analyseres for DNA, så vi kan se, hvordan de forskellige isbjørnebestande hænger sammen. Prøverne skal også indgå i beregninger af, hvor mange isbjørne, der findes i Baffin Bugt og Kane Basin-bestandene, som Grønland deler med Nunavut.

Tand: Bag hver hjørnetand sidder en ganske lille tand. År-ringe i denne tand fortæller, hvor gammel isbjørnen er. Hvis vi kender bestandens aldersfordeling ved vi også noget om hvordan bestanden har det.

Hvordan?

Tunge: Skær et lille stykke (ca. 1 x ca. 0.5 cm) af tungespidsen (Fig. 1 og Fig. 2).

Tand: Tag en af de små tænder ud, der sidder lige bag hver hjørnetand. Tandens tages ud ved at presse spidsen af en lommekniv ned langs tanden til den løsner sig af sig selv. Undgå at brække roden (Fig. 1, 3 og 4).

Det lille stykke tunge og tanden lægges begge ned i prøverøret med saltvand (Fig. 5).

Proppen på røret skrues godt til og røret med prøverne afleveres sammen med fangstskemaet til kommunens erhvervskonsulent. Husk at udfylde skemaet med oplysninger om bjørnefangsten.

